



UNIUNEA EUROPEANĂ



GUVERNUL ROMÂNIEI
MINISTERUL MUNCII, FAMILIEI
ȘI PROTECȚIEI SOCIALE
AMPOSDRU



Fondul Social European
POSDRU 2007-2013



Instrumente Structurale
2007-2013



GUVERNUL ROMÂNIEI
MINISTERUL MUNCII, FAMILIEI
ȘI PROTECȚIEI SOCIALE
OIR POSDRU NORD-VEST

FONDUL SOCIAL EUROPEAN

Investește în

OAMENI

RAPORT DE CERCETARE privind identificarea nevoilor de sprijin pentru IMM-uri, microîntreprinderi și potențiali întreprinzători

Septembrie 2010



Proiect implementat de Fundația Centrul pentru Dezvoltarea Întreprinderilor Mici și Mijlocii Maramureș în parteneriat cu Camera de Comerț și Industrie Bistrița-Năsăud și Camera de Comerț și Industrie Brașov



FONDUL SOCIAL EUROPEAN

Programul Operațional Sectorial Dezvoltarea Resurselor Umane 2007 – 2013
Axa prioritară 3 „Creșterea adaptabilității lucrătorilor și a întreprinderilor”
Domeniul major de intervenție 3.1 „Promovarea culturii antreprenoriale”
<http://www.fseromania.ro>

Titlu proiect: Sprijin pentru dezvoltarea inițiativei private în Macroregiunea unu (RO1) – BISNet

Contract număr: POSDRU/9/3.1/S/10

Material editat de:

- Fundația Centrul pentru Dezvoltarea Întreprinderilor Mici și Mijlocii Maramureș
- Camera de Comerț și Industrie Bistrița-Năsăud
- Camera de Comerț și Industrie Brașov

Publicat: Septembrie 2010

Coordonator proiect: Radu BIG

Adresa: 430211, Baia Mare, Bd. Traian, nr. 9/16

Telefon: 0262-224.870

Fax: 0262-222.409

E-mail: radu@cdimm.org

Web: www.robisnet.ro

Acest material a fost realizat cu asistența financiară a Uniunii Europene. Conținutul acestui document reprezintă responsabilitatea Fundației CDIMM Maramureș și nu reprezintă în mod necesar poziția oficială a Uniunii Europene.

**Pentru mai multe informații despre relațiile dintre
România și Uniunea Europeană, vizitați:
http://ec.europa.eu/romania/index_ro.htm**

Prezentul **“Raport de cercetare privind identificarea nevoilor de sprijin pentru IMM-uri, microîntreprinderi și potențiali întreprinzători”** este realizat în cadrul proiectului **“Sprijin pentru dezvoltarea inițiativei private în Macroregiunea unu (RO 1) – BISNet”**, finanțat prin Programul Operațional Sectorial Dezvoltarea Resurselor Umane 2007 – 2013.

Obiectivul general al proiectului BISNet este de a sprijini dezvoltarea mediului de afaceri în Macroregiunea unu printr-un sistem de servicii profesionale integrate. Această inițiativă va servi la promovarea culturii antreprenoriale în vederea creșterii abilității persoanelor de a materializa ideile de afaceri, incluzând sprijin pentru a stimula creativitatea, inovarea și capacitatea de a-și asuma riscul, precum și abilitatea de a planifica și gestiona proiecte cu scopul de a-și atinge obiectivele.

Organizațiile participante și responsabile de realizarea acestui proiect sunt: Fundația CDIMM Maramureș, în calitate de Coordonator al proiectului, Camera de Comerț și Industrie Brașov și Camera de Comerț și Industrie Bistrița – Năsăud, în calitate de Parteneri.

Proiectul BISNet se implementează în perioada 2008 – 2011, în Macroregiunea de dezvoltare unu (RO1) formată din 12 județe:

- Bihor, Maramureș, Sălaj, Satu Mare (Aria de acoperire a Solicitantului),
- Alba, Bistrița-Năsăud, Cluj, Mureș (Aria de acoperire a Partenerului 1),
- Brașov, Covasna, Harghita, Sibiu (Aria de acoperire a Partenerului 2).

Activitățile principale care se desfășoară în cadrul proiectului sunt:

- pachetul 1 – Informare și promovare: dezvoltare bază de date; promovare media; editare și publicare Jurnal Bisnet, pliant și broșură; organizarea de seminarii/ conferințe;
- pachetul 2 – Formare profesională: organizarea de cursuri de inițiere în afaceri și managementul proiectelor;
- pachetul 3 – Asistență pentru afaceri: consultanță start-up; dezvoltare planuri de afaceri și studii;
- pachetul 4 – Networking: dezvoltare puncte de informare; întâlniri de lucru;
- pachetul 5 – Cercetare macroregională: culegere și prelucrare date; realizare și diseminare raport cercetare.

CUPRINS

CAPITOLUL I – INTRODUCERE

1.1 Motivație	5
1.2 Metodologie	6

CAPITOLUL II – PRELUCRARE DATE

2.1 Contextul economic actual	11
2.1.1 Informații agenți economici	13
<i>a. Forma de organizare</i>	<i>13</i>
<i>b. Structura organizațională după:</i>	
<i>b.1 Domeniu de activitate</i>	<i>14</i>
<i>b.2 Localizare</i>	<i>15</i>
<i>c. Tip de întreprindere după mărime</i>	<i>16</i>
<i>d. Structura organizațională după tip departament</i>	<i>17</i>
2.1.2 Evoluția afacerii.....	18
<i>a. Evoluția cifrei de afaceri după:</i>	
<i>a.1 Domeniu de activitate</i>	<i>19</i>
<i>a.2 Localizare afacere</i>	<i>20</i>
<i>a.3 Tip întreprindere</i>	<i>21</i>
<i>a.4 Structura organizațională.....</i>	<i>22</i>
<i>b. Cauzele evoluției cifrei de afaceri după structura organizațională.....</i>	<i>23</i>
<i>c. Probleme întâmpinate</i>	<i>24</i>

2.2 Nevoi de sprijin pentru IMM-uri.....	27
2.2.1 Nevoi de consultanță / asistență după:	
a. <i>Forma de organizare</i>	30
b. <i>Domeniu activitate</i>	32
c. <i>Localizare activitate</i>	33
d. <i>Tip întreprindere</i>	34
e. <i>Evoluția cifrei de afaceri</i>	36
2.2.2 Nevoi de instruire după:	
a. <i>Forma de organizare</i>	37
b. <i>Domeniu activitate</i>	39
c. <i>Localizare activitate</i>	40
d. <i>Tip întreprindere</i>	42
e. <i>Evoluția cifrei de afaceri</i>	43
CAPITOLUL III – CONCLUZII.....	45

CAPITOLUL I – INTRODUCERE

1.1 Motivație

Una dintre activitățile principale ale proiectului este realizarea unei cercetări macroregionale pentru identificarea nevoilor de sprijin pentru IMM, micro-întreprinderi și potențiali întreprinzători. Pentru a asigura maximizarea rezultatelor proiectului și un impact cât mai puternic în cadrul grupurilor țintă alese, acestea trebuie să răspundă la cerințele lor specifice. Dată fiind perioada de trei ani de implementare a proiectului este necesar să realizăm o astfel de cercetare, cerințele și nevoile grupului țintă fiind dinamice, în continuă schimbare.

Cercetarea are un caracter descriptiv constituindu-se într-o sursă de informație utilă consultantilor pentru o mai bună personalizare a serviciilor destinate dezvoltării IMM, pe termen mediu și lung, cât mai apropiată de cerințele potențialilor întreprinzători, a întreprinzătorilor, precum și managerilor. Pe de altă parte studiul ne permite să identificăm caracteristici actuale ale mediului economic care nu sunt furnizate de alte surse.

Studiul va asigura adaptarea activității organizațiilor implicate în proiectul BISNet la noile cerințe ale întreprinzătorilor, adaptare realizabilă în direcțiile propuse, definite în urma analizării și interpretării rezultatelor prezentei cercetări. Se va elabora o strategie

de dezvoltare a serviciilor oferite precum și schițarea unei campanii de promovare a instituțiilor în cauză atât pe plan regional cât și pe plan național. Cadrul general al extinderii activității organizațiilor este de fapt dezvoltarea locală și regională a comunităților economice care au interese convergente, relansarea economiei naționale și creșterea ponderii sectorului privat în realizarea produsului național brut.

Într-un mediu extern și intern puternic concurențial, supus permanent schimbării, firmele de consultanță trebuie să fie foarte bine informate, să dispună de mijloace și instrumente specifice de acțiune și, în mod evident, să vină în întâmpinarea nevoilor întreprinzătorilor oferind servicii diversificate, de calitate care să conducă la îmbunătățirea certă a activității economice a IMM-urilor - clienți. Există o preocupare redusă a autorităților de a identifica aspecte relevante legate de nevoile întreprinzătorilor și a sectorului IMM pentru aspecte "soft" cum sunt cele legate de activitățile de asistență, consultanță, formare în varii domenii, depășind pozițiile declarative. Pentru sectorul IMM-urilor, succesul continuu și creșterea robustă sunt legate indisolubil de competitivitate la nivel național și, în perspectivă, la nivel global. Nevoile pe care sectorul IMM le are sunt în continuă schimbare urmărind necondiționat ciclul dezvoltării la nivel local, european și global.

1.2 Metodologie

Scopul prezentului studiu este de a identifica nevoile de sprijin pentru întreprinderile mici și mijlocii, micro-întreprinderi și potențiali întreprinzători.

Ținând cont de specificul tematicii abordate, cercetarea a fost structurată pe următoarele dimensiuni:

- Contextul actual în care operează mediul de afaceri și care influențează în bună măsură nevoile de dezvoltare ale IMM-urilor; pentru aceasta au fost avute în vedere: informații privind agenților economici investigați (denumire, domeniu de activitate, localizare, încadrarea în tipul de întreprindere funcție de numărul de angajați), evoluția cifrei de afaceri în ultimii 3 ani, structura personalului, probleme întâmpinate și domeniile în care acestea s-au ivit;
- Nevoi de sprijin pentru IMM: nevoi de consultanță/ asistență și nevoi de instruire.

În formularea obiectivelor s-au avut în vedere următoarele elemente: dimensiunile temei de investigat, caracterul cercetării, utilitatea și finalitatea acesteia. Au fost definite astfel următoarele obiective:

- structura și dinamica IMM-urilor;
- relevarea condițiilor economice actuale în care operează IMM-urile;
- identificarea particularităților activității IMM-urilor din regiunile supuse investigației;
- identificarea problemelor și constrângerilor întâmpinate de IMM-uri;
- stabilirea principalelor cauze care au dus la dezvoltarea sau declinul activității IMM-urilor;
- evidențierea cerințelor de consultanță pe teme generale și specifice ale IMM-urilor;
- identificarea nevoilor de instruire.

În vederea unei apropieri cât mai exacte de obiectul studiat am utilizat metoda anchetei sociologice directe pe baza de chestionar standardizat. Pentru realizarea cercetării au fost utilizați ca și operatori de anchetă membrii echipei de proiect.

Studiul de cercetare prezent se realizează ținând cont de următoarele restricții:

- probabilitatea cu care se garantează rezultatele este de 95%;
- proporția componentelor din eșantion care posedă caracteristicile studiate este $p=0,5$;
- abaterea admisă este $\pm 3\%$.

Ținând cont de cele expuse mai sus și aplicând formula de calcul pentru a determina mărimea eșantionului, respectiv:

$$n = \frac{t^2 * p(1 - p)}{e^2}$$

va rezulta mărimea eșantionului de 1067 unități.

În vederea maximizării rezultatelor cercetării și eliminării efectelor non-răspunsurilor, partenerii de proiect au convenit ca volumul eșantionului să fie de cel puțin **1100 companii**.

Ca metodă de eșantionare a fost aleasă **eșantionarea multistadială/ multistratificată**.

În cazul studiului de față s-a ales **caracteristica domeniu de activitate a IMM-urilor**, deoarece pornim de la ipoteza că necesitățile de servicii de consultanță și training sunt diferite de la un sector economic la altul.

În acest sens, am structurat domeniile de activitate conform CAEN Rev. 2 (Clasificarea Activităților din Economia Națională), respectiv:

A. INDUSTRIE

CAEN	DOMENIU ACTIVITATE
01 – 03	Agricultură, silvicultură și pescuit
05 – 09	Industria extractivă
10 – 33	Industria prelucrătoare
35	Producția și furnizarea de energie electrică și termică, gaze, apă caldă și aer condiționat
36 – 39	Distribuția apei; salubritate, gestionarea deșeurilor, activități de decontaminare

B. CONSTRUCȚII

CAEN	DOMENIU ACTIVITATE
41 – 43	Construcții

C. COMERȚ

CAEN	DOMENIU ACTIVITATE
45 – 47	Comerț cu ridicata și cu amănuntul; repararea autovehiculelor și motocicletelor

D. SERVICII

CAEN	DOMENIU ACTIVITATE
49 – 53	Transport și depozitare
55 – 56	Hoteluri și restaurante
58 – 63	Informații și comunicații
64 – 66	Intermedieri financiare și asigurari

68	Tranzacții imobiliare
69 – 75	Activități profesionale, științifice și tehnice
77 – 82	Activități de servicii administrative și activități de servicii suport
84	Administrație publică și apărare; asigurări sociale din sistemul public

În stabilirea numărului de întreprinderi care urmează a fi incluse în eșantion pe domeniu de activitate, am analizat Anuarul statistic al României pentru anul 2007 (Cap. 15 Activitatea întreprinderii) pentru Regiunea Nord Vest și Regiunea Centru.

Pentru a determina distribuția pe județe a necesarului de întreprinderi pe domenii de activitate, am analizat "Situația statistică privind numărul total de comercianți activi din punct de vedere juridic la 31 decembrie 2009" conform Oficiului Național al Registrului Comerțului. Odată ce mărimea subgrupelor din cadrul unui eșantion a fost calculată, operatorii de interviu au fost instruiți să contacteze numărul respectiv de unități sau "cota" respectivă din cei intervievați, care au aceleași caracteristici. Stabilirea firmelor ce vor fi interviuate a rămas la latitudinea anchetatorului.

Ca urmare a analizei efectuate, în vederea maximizării rezultatelor cercetării și eliminării efectelor non-răspunsurilor, au fost incluse în eșantion un număr de 1174 companii, distribuite pe cele două regiuni astfel:

- a. Regiunea Nord – Vest: 632 chestionare
- b. Regiunea Centru: 542 chestionare.

CAPITOLUL II – PRELUCRARE DATE

2.1 Contextul economic actual

Ca urmare a analizei efectuate privind situația actuală (decembrie 2009) existentă la nivel macroregional a numărului total de comercianți activi din punct de vedere juridic, au rezultat următoarele:

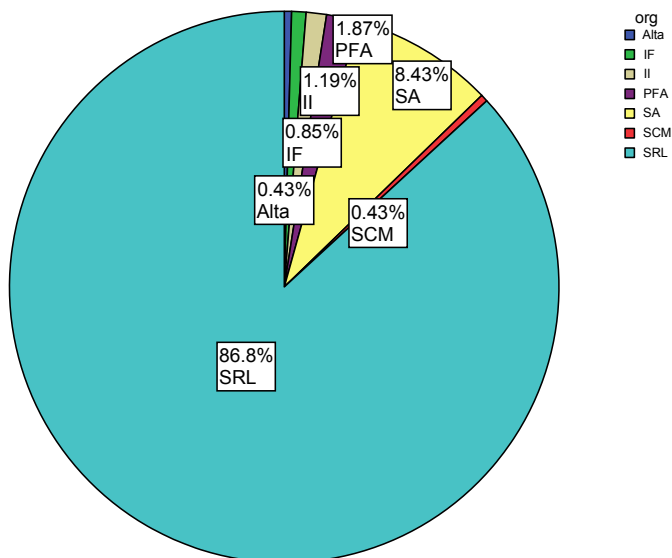
Județ	Nr. total de comercianți		Din care:			
			Persoane fizice autorizate		Persoane juridice	
	1.034.564 Total RO	%	344.543 Total RO	%	690.021 Total RO	%
<u>CDIMM Maramureș</u>						
Bihor	33.403	3,2	10.140	2,9	23.263	3,4
Maramureș	28.670	2,8	15.486	5,4	13.184	1,9
Satu Mare	16.753	1,6	6.588	1,9	10.165	1,5
Sălaj	10.630	1,0	4.850	1,4	5.780	0,8
Subtotal 1	89.456	8,6	37.064	11,6	52.392	7,6
<u>CCI Bistrița-Năsăud</u>						
Alba	17.486	1,7	7.655	2,2	9.831	1,4
Bistrița – N	13.199	1,3	5.310	1,5	7.889	1,1

Raport de cercetare privind identificarea nevoilor de sprijin pentru IMM-uri, microîntreprinderi și potențiali întreprinzători

Cluj	51.198	4,9	18.072	5,2	33.126	4,8
Mureș	25.380	2,5	9.911	2,9	15.469	2,2
Subtotal 2	107.263	10,4	40.948	11,8	66.315	9,5
<u>CCI Brașov</u>						
Brașov	33.207	3,2	10.198	3,0	23.009	3,3
Covasna	9.075	0,9	3.747	1,1	5.328	0,8
Harghita	19.081	1,8	9.164	2,7	9.917	1,4
Sibiu	20.347	2,0	7.791	2,3	12.556	1,8
Subtotal 3	81.710	7,9	30.900	9,1	50.810	7,3
TOTAL RO1	278.429	26,9	108.912	32,5	169.517	24,4

2.1.1 Informații agenți economici

a. Forma de organizare



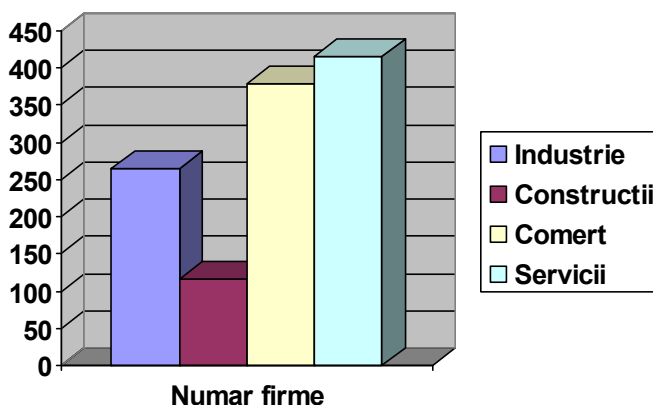
Din punct de vedere al formei de organizare, 86,8% dintre firmele intervievate au fost societăți cu răspundere limitată.

forma de organizare

	Frequency	Percent	Valid Percent	Cumulative Percent
Valid SRL	1019	86,8	86,8	86,8
SA	99	8,4	8,4	95,2
PFA	22	1,9	1,9	97,1
IF	10	,9	,9	98,0
SCM	5	,4	,4	98,4
II	14	1,2	1,2	99,6
Alta	5	,4	,4	100,0
Total	1174	100,0	100,0	
Total	1174	100,0		

b. Structura organizațională după:

b.1 Domeniu de activitate

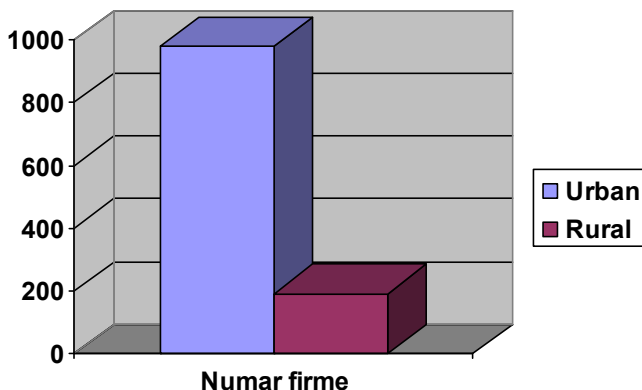


org * domeniul de activitate Crosstabulation / Count

		domeniul de activitate				Total
		industrie	construcții	comerț	servicii	
org	Alta	0	0	1	4	5
	IF	0	0	9	1	10
	II	2	0	7	5	14
	PFA	1	1	6	14	22
	SA	41	17	11	30	99
	SCM	4	0	1	0	5
	SRL	216	98	344	361	1019
Total		264	116	379	415	1174

Cele mai multe firme interviuate activează în domeniul serviciilor (35,4%), urmate de cele din domeniul comerțului (32,3%), industrie (22,5%) și construcții (9,8%).

b.2 Localizare

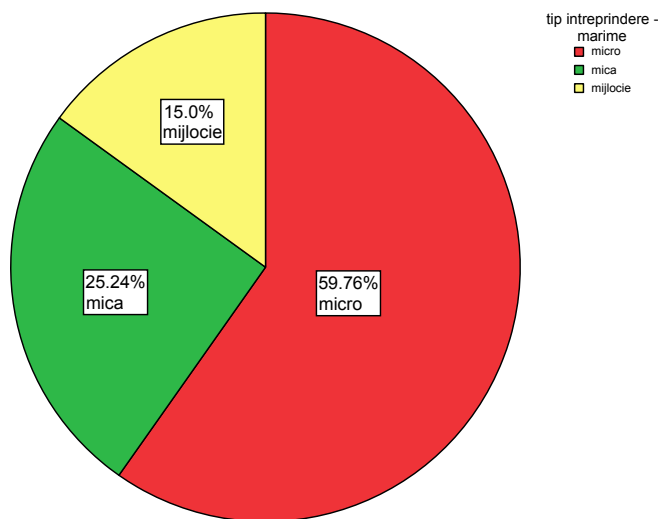


org * localizare activitate Crosstabulation / Count

		localizare activitate		Total
		urban	rural	
org	Alta	5	0	5
	IF	9	1	10
	II	12	2	14
	PFA	19	3	22
	SA	89	10	99
	SCM	4	1	5
	SRL	841	176	1017
Total		979	193	1172

Firmele care activează preponderent în zona urbană au fost cele mai multe intervievate, respectiv 83,4%.

c. Tip de întreprindere după mărime

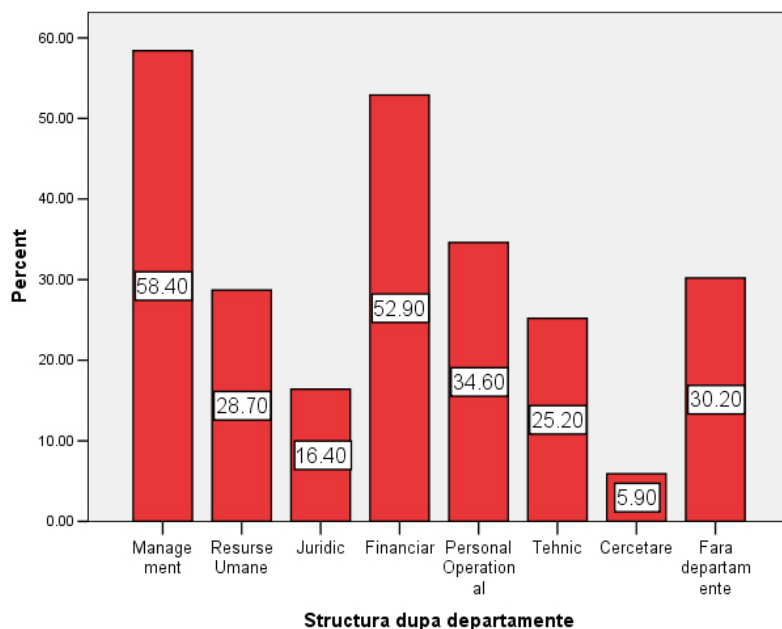


tip întreprindere - marime

		Frequency	Percent	Valid Percent	Cumulative Percent
Valid	micro	689	58,7	59,8	59,8
	mica	291	24,8	25,2	85,0
	mijlocie	173	14,7	15,0	100,0
	Total	1153	98,2	100,0	
Missing	System	21	1,8		
	Missing				
	Total	21	1,8		
Total		1174	100,0		

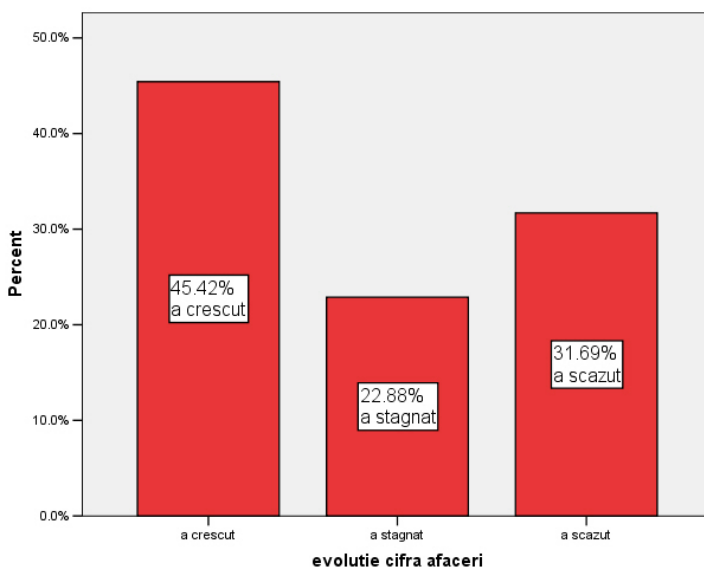
Cele mai multe firme intervievate au fost microîntreprinderi - 59,8% (care au maxim 9 angajați) urmate de întreprinderile mici – 25,2% (între 10 și 49 angajați) și întreprinderile mari – 15% (între 50 și 249 angajați).

d. Structura organizațională după departamente



Mai mult de 30% dintre firmele intervievate au considerat că nu au o structură funcțională pe departamente. Cele mai frecvente departamente existente în cadrul firmelor (peste 50%) sunt “management” și “financiar”.

2.1.2 Evoluția afacerii



evolutie cifra afaceri

		Frequency	Percent	Valid Percent	Cumulative Percent
Valid	a crescut	526	44,8	45,4	45,4
	a stagnat	265	22,6	22,9	68,3
	a scazut	367	31,3	31,7	100,0
	Total	1158	98,6	100,0	
Missing	System				
	Missing	16	1,4		
	Total	16	1,4		
Total		1174	100,0		

A fost solicitat în cadrul chestionarului să se prezinte evoluția cifrei de afaceri a firmelor intervievate în ultimii 3 ani. Dintre acestea, cele mai multe au avut o creștere a cifrei lor de afaceri în procent de 45,4%, urmate de cele care au avut o scădere a cifrei de afaceri în

procent de 31,7% și de cele care au avut o stagnare a cifrei de afaceri în procent de 22,9%.

a. Evoluția cifrei de afaceri după:

a.1 Domeniu de activitate

evolutie cifra afaceri * domeniul de activitate Crosstabulation

			domeniul de activitate				Total
			industrie	constructii	comert	servicii	
evolutie cifra afaceri	a crescut	Count	131	55	166	174	526
		% within evolutie cifra afaceri	24.9%	10.5%	31.6%	33.1%	100.0%
		% within domeniul de activitate	50.2%	47.8%	44.4%	42.6%	45.4%
		% of Total	11.3%	4.7%	14.3%	15.0%	45.4%
	a stagnat	Count	56	23	76	110	265
		% within evolutie cifra afaceri	21.1%	8.7%	28.7%	41.5%	100.0%
		% within domeniul de activitate	21.5%	20.0%	20.3%	27.0%	22.9%
		% of Total	4.8%	2.0%	6.6%	9.5%	22.9%
	a scazut	Count	74	37	132	124	367
		% within evolutie cifra afaceri	20.2%	10.1%	36.0%	33.8%	100.0%
		% within domeniul de activitate	28.4%	32.2%	35.3%	30.4%	31.7%
		% of Total	6.4%	3.2%	11.4%	10.7%	31.7%
Total	Count	261	115	374	408	1158	
	% within evolutie cifra afaceri	22.5%	9.9%	32.3%	35.2%	100.0%	
	% within domeniul de activitate	100.0%	100.0%	100.0%	100.0%	100.0%	
	% of Total	22.5%	9.9%	32.3%	35.2%	100.0%	

Creșterea cifrei de afaceri a fost observată la firmele care activează în domeniul serviciilor urmate de cele care activează în domeniul comerțului și industriei, iar cele mai puține au fost din domeniul construcțiilor.

a.2 Localizare afacere

evolutie cifra afaceri * localizare activitate Crosstabulation

			localizare activitate			Total
			urban	1	rural	
evolutie cifra afaceri	a crescut	Count	429	2	95	526
		% within evolutie cifra afaceri	81.6%	.4%	18.1%	100.0%
		% within localizare activitate	44.5%	100.0%	49.7%	45.5%
		% of Total	37.1%	.2%	8.2%	45.5%
	a stagnat	Count	225	0	39	264
		% within evolutie cifra afaceri	85.2%	.0%	14.8%	100.0%
		% within localizare activitate	23.4%	.0%	20.4%	22.8%
		% of Total	19.5%	.0%	3.4%	22.8%
	a scazut	Count	309	0	57	366
		% within evolutie cifra afaceri	84.4%	.0%	15.6%	100.0%
		% within localizare activitate	32.1%	.0%	29.8%	31.7%
		% of Total	26.7%	.0%	4.9%	31.7%
Total	Count	963	2	191	1156	
	% within evolutie cifra afaceri	83.3%	.2%	16.5%	100.0%	
	% within localizare activitate	100.0%	100.0%	100.0%	100.0%	
	% of Total	83.3%	.2%	16.5%	100.0%	

a.3 Tip întreprindere

evolutie cifra afaceri * tip intreprindere - marime Crosstabulation

			tip intreprindere - marime			Total
			micro	mica	mijlocie	
evolutie cifra afaceri	a crescut	Count	283	137	96	516
		% within evolutie cifra afaceri	54.8%	26.6%	18.6%	100.0%
		% within tip intreprindere - marime	41.9%	47.2%	55.5%	45.3%
		% of Total	24.8%	12.0%	8.4%	45.3%
	a stagnat	Count	156	70	35	261
		% within evolutie cifra afaceri	59.8%	26.8%	13.4%	100.0%
		% within tip intreprindere - marime	23.1%	24.1%	20.2%	22.9%
		% of Total	13.7%	6.1%	3.1%	22.9%
	a scazut	Count	237	83	42	362
		% within evolutie cifra afaceri	65.5%	22.9%	11.6%	100.0%
		% within tip intreprindere - marime	35.1%	28.6%	24.3%	31.8%
		% of Total	20.8%	7.3%	3.7%	31.8%
Total	Count	676	290	173	1139	
	% within evolutie cifra afaceri	59.4%	25.5%	15.2%	100.0%	
	% within tip intreprindere - marime	100.0%	100.0%	100.0%	100.0%	
	% of Total	59.4%	25.5%	15.2%	100.0%	

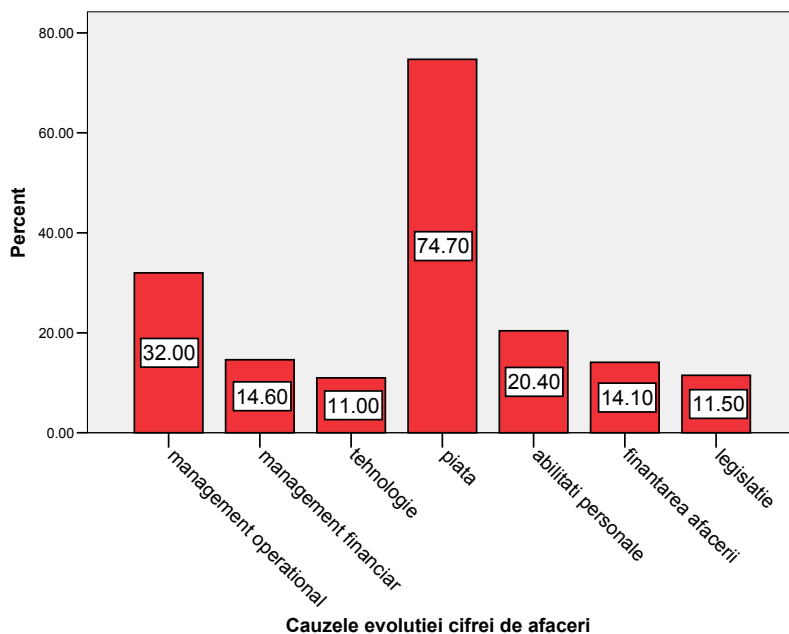
a.4 Structura organizațională

evoluție cifră afaceri * structura organizațională

			Structura organizațională							
			management	RU	juridic	financiar	pers op	tehnic	cercetare	
evoluție cifră afaceri	a crescut	Count	353	178	99	325	182	147	34	
		% within structura	51.5 %	52.2 %	51.6 %	52.5 %	44.9 %	49.7 %	49.3 %	
	a stagnat	Count	119	72	41	120	99	64	26	
		% within structura	17.4 %	21.1 %	21.4 %	19.4 %	24.4 %	21.6 %	37.7 %	
	a scăzut	Count	213	92	52	174	124	85	9	
		% within structura	31.1 %	26.7 %	27.1 %	28.1 %	30.6 %	28,7 %	13%	
	Total			685	342	192	619	405	296	69

Cele mai multe firme intervievate care au o structură organizațională pe departamente au avut o evoluție pozitivă a cifrei de afaceri.

b. Cauzele evoluției cifrei de afaceri

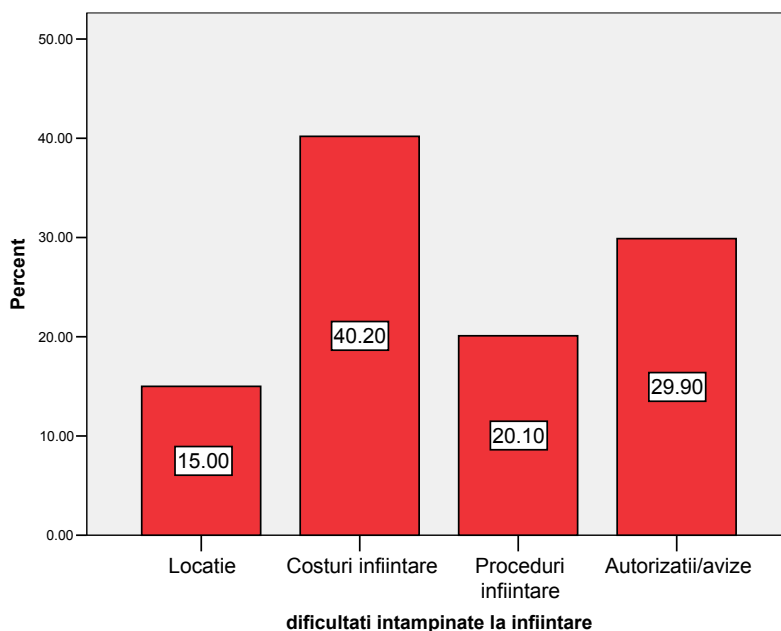


Statistics 'factori'

	Frecvency	Percent
management operațional	376	32.0
management financiar	171	14.6
tehnologie	129	11.0
Piața	877	74.7
abilități personal	240	20.4
finanțare afacere	166	14.1
legislație	135	11.5

Piața a fost cea care a determinat cel mai mult evoluția cifrei de afaceri în cadrul firmelor intervievate. Față de cele prezentate în cadrul chestionarului au mai fost precizați și alți factori care au influențat evoluția cifrei de afaceri: criza economică existentă, dispariția de pe piață a unor clienți, reducerea bugetului pentru anumite domenii cum ar fi cel IT, scăderea prețurilor, modificare cod fiscal.

c. Probleme întâmpinate

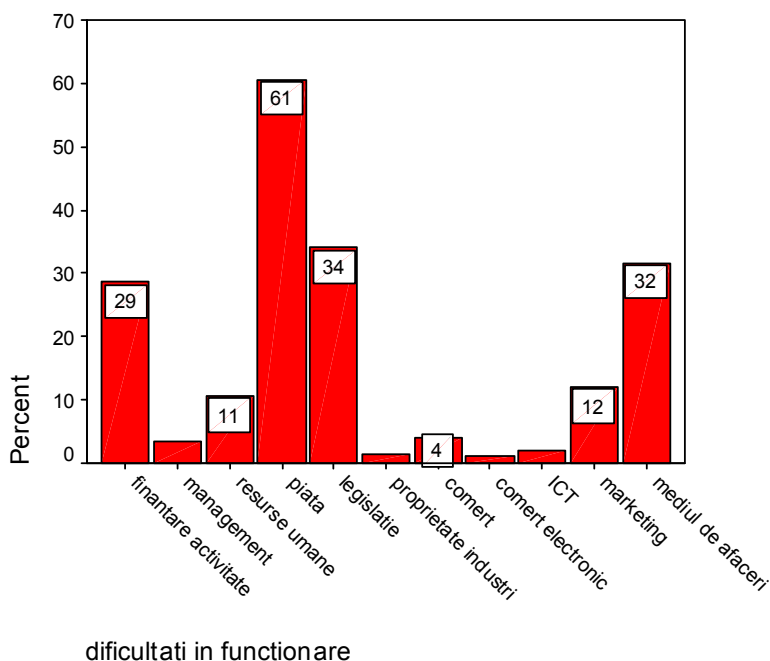


Statistics 'greutăți la constituire'

	Frecvență	Percent
locație sediu	176	15.0
costuri inițiere	472	40.2

proceduri înființare	236	20.1
autorizații/avize	352	29.9

Au mai fost menționate și alte greutăți întâmpinate la constituire: bănci neflexibile, proprietarii, taxe.



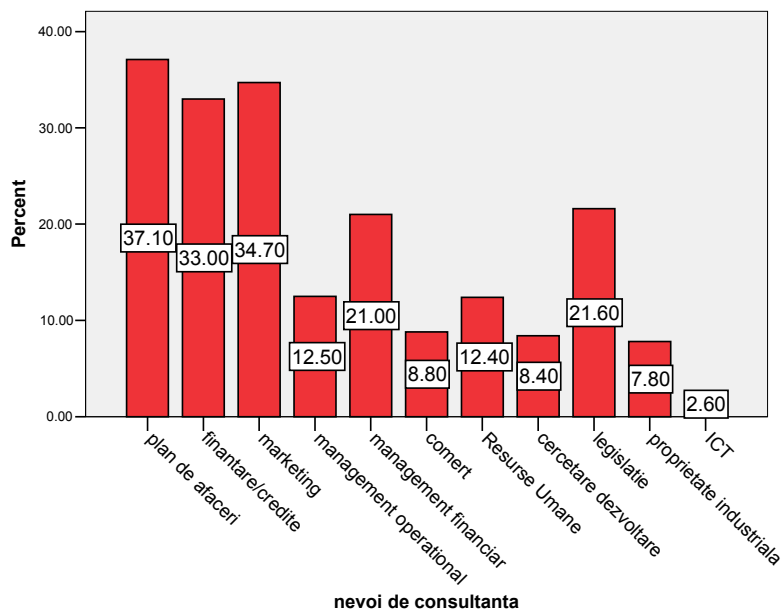
Statistics 'greutăți în funcționare'

	Frecvency	Percent
finanțare activitate	336	28.6
management	41	3.5
RU	125	10.6
piața	712	60.6
legislație	399	34.0

proprietate industrială	15	1.3
comerț	48	4.1
e-comerț	14	1.2
ICT	24	2.0
marketing	141	12.0
mediul de afaceri	372	31.7

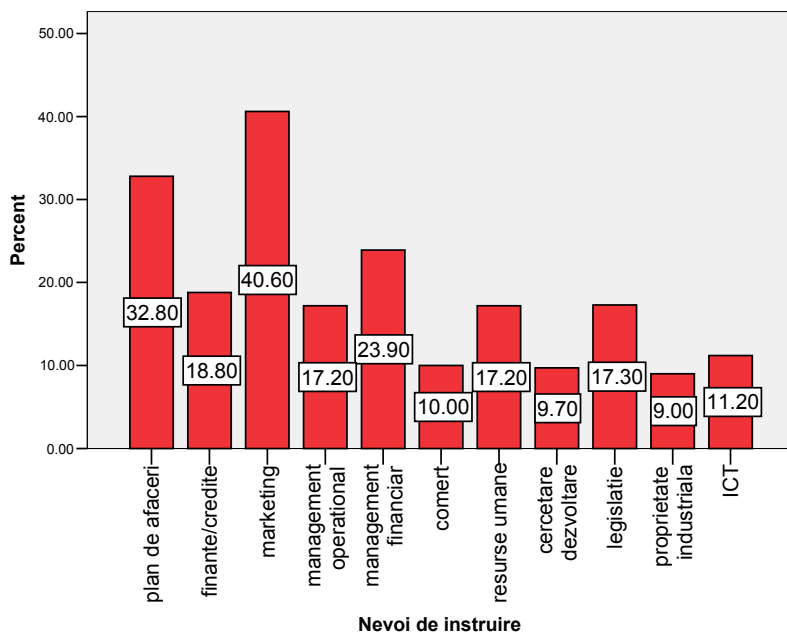
Au mai fost menționate și alte greutăți întâmpinate în funcționare: creșterea excesiva a unor taxe de autorizare, întârziere răspunsuri în accesarea fondurilor structurale, modificare frecventă a legislației, identificarea unor spații de producție adecvate.

2.2 Nevoi de sprijin pentru IMM-uri



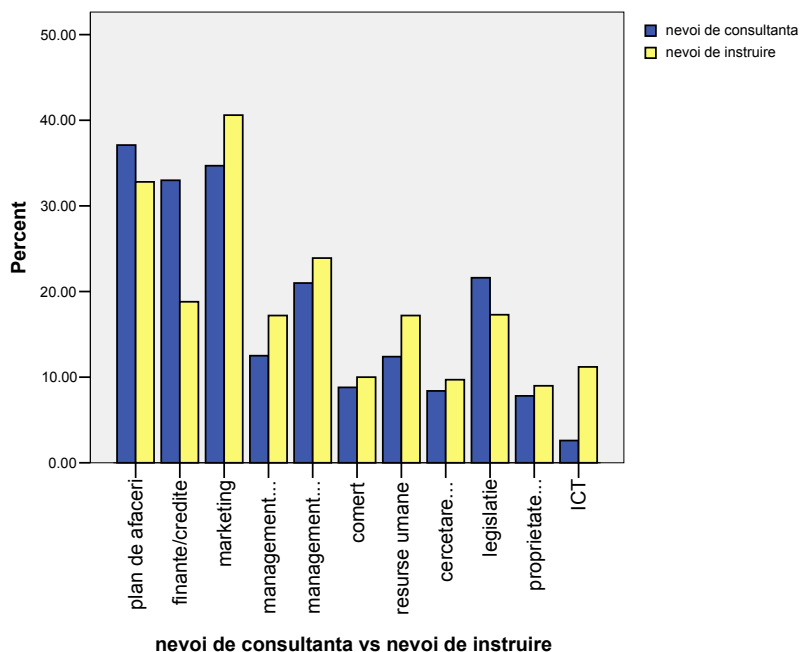
Statistics 'nevoi de consultanță / asistență'

	Frecvency	Percent
plan de afaceri	436	37.1
finanțe/credite	387	33.0
marketing	409	34.7
management operațional	148	12.5
management financiar	247	21.0
comerț	103	8.8
RU	145	12.4
cercetare dezvoltare	99	8.4
legislație	254	21.6
proprietate industrială	91	7.8
ICT	30	2.6



Statistics 'nevoi de instruire'

	Frecvency	Percent
plan de afaceri	385	32.8
finanțe/credite	221	18.8
marketing	478	40.6
management operațional	202	17.2
management financiar	281	23.9
comerț	119	10.0
RU	207	17.2
cercetare dezvoltare	118	9.7
legislație	206	17.3
proprietate industrială	120	9.0
ICT	148	11.2



În plus față de domeniile menționate în chestionare privind nevoile de consultanță și cele de instruire, au fost menționate și următoarele teme :

- pentru consultanță: igienă alimentație, management proiect, finanțarea proiectelor
- pentru instruire: igienă alimentație, management proiect, pregătire profesionala (bucătar, ospătar), securitatea informațiilor, tehnic.

2.2.1 Nevoi de consultanță / asistență după:

a. Forma de organizare

nevoi de consultanță/asistență * forma de organizare

			forma de organizare					
			SRL	SA	PFA	IF	SCM	II
nevoi de consultanță	plan de afaceri	Count	390	32	7	2	1	4
		% within plan de afaceri	89.4 %	7.3 %	1.6%	0.5 %	0.2%	0.9 %
	finanțe credite	Count	333	36	7	5	1	4
		% within finanțe/credite	86.6 %	9.3 %	1.8%	1.3 %	0.3%	0.3 %
	marketing	Count	357	34	9		2	5
		% within marketing	87.3 %	8.4 %	2.2%		0.5%	1.2 %
management operațional	Count	120	18	3	2		2	
	% within management operațional	81.6 %	12. 2%	2.0%	1.4 %		1.4 %	
management financiar	Count	222	18	3	1	1	1	
	% within management financiar	89.9 %	7.3 %	1.2%	0.4 %	0.4%	0.4 %	
comerț	Count	90	9	1	1	1	1	
	% within comerț	87,4 %	8.7 %	1.0%	1.0 %	1.0%	1.0 %	

Raport de cercetare privind identificarea nevoilor de sprijin pentru IMM-uri, microîntreprinderi și potențiali întreprinzători

	RU	Count % within RU	121 83.4 %	17 11. 7%	1 0.7%		1 0.7%	3 1.4 %
	cercetare/ dezvoltare	Count % within cercetare/ dezvoltare	72 72.7 %	20 20. 2%	2 2.0%	1 1.0 %	1 1.0%	3 3.0 %
	legislație	Count % within legislație	230 90.6 %	13 5.1 %	4 1.6%	2 0.8 %	1 0.4%	2 0.8 %
	proprietate industrială	Count % within proprietate industrială	84 92.3 %	5 5.5 %	1 1.1%			1 1.1 %
	ICT	Count % within ICT	23 76,7 %	3 10. 0%		3 10 %		1 3.3 %

b. Domeniu activitate

nevoi de consultanță/asistență * domeniu de activitate

			domeniu de activitate			
			industrie	construcții	comerț	servicii
nevoi de consultanță	plan de afaceri	Count % within plan de afaceri	71 16.3 %	50 11.5 %	166 38.1 %	149 34.2 %
	finanțe credite	Count % within finanțe/credite	84 21.7 %	47 12.1 %	140 36.2 %	116 30.0 %
	marketing	Count % within marketing	110 27%	26 6.4%	133 32.7 %	138 33.9 %
	management operațional	Count % within management operațional	35 23.8 %	16 10.9 %	46 31.3 %	50 34%
	management financiar	Count % within management financiar	34 13.8 %	21 8.5%	94 38.1 %	98 39.7 %
	comerț	Count % within comerț	37 35.9 %	6 5.8%	34 33.0 %	26 25.2 %
	RU	Count % within RU	38 26.2 %	23 15.9 %	40 27.6 %	44 30.3 %

	cercetare/ dezvoltare	Count % within cercetare/ dezvoltare	30 30.3 %	17 17.2 %	14 14.1 %	38 38.4 %
	legislație	Count % within legislație	42 16.5 %	36 14.2 %	85 33.5 %	91 35.8 %
	proprietate industrială	Count % within proprietate industrială	44 48.4 %	7 7.7%	16 17.6 %	24 26.4 %
	ICT	Count % within ICT	3 10%	-	12 40%	15 50%

c. Localizare activitate

nevoi de consultanță / asistență * localizare

			localizare	
			urban	rural
nevoi de consultanță	plan de afaceri	Count % within plan de afaceri	341 78.2%	93 21.3%
	finante credite	Count % within finante/credite	315 81.4%	71 18.3%
	marketing	Count % within marketing	330 81.3%	76 18.7%
	management operational	Count % within management operational	126 85.7%	21 14,3%
	management financiar	Count % within management financiar	189 76.5%	56 22.7%

	comert	Count	90	12
		% within comert	87.4%	11.7%
	RU	Count	121	20
		% within RU	84.6%	14.0%
	cercetare/ dezvoltare	Count % within cercetare/dezvoltare	86 86.9%	13 13.1%
	legislatie	Count	204	48
	% within legislatie	81.0%	19.0%	
proprietate industriala	Count % within proprietate industriala	74 81.3%	17 18.7%	
ICT	Count	27	3	
	% within ICT	90.0	10.0%	

d. Tip întreprindere

nevoi de consultanță / asistență * tip întreprindere

			tip întreprindere-mărime		
			micro	mică	mijlocie
nevoi de consultanță	plan de afaceri	Count % within plan de afaceri	278 63.9%	92 21.10%	65 14.9%
	finante credite	Count % within finante/credite	228 59.7%	91 23.8%	63 16.5%
	marketing	Count % within marketing	216 53.7%	122 30.3%	64 15.9%
	management operational	Count % within management operational	70 48.3%	43 29.7%	32 22.1%

	management financiar	Count % within management financiar	164 66.7%	51 20.7	31 12.6%
	comert	Count % within comert	52 51.5%	31 30.7%	18 17.8%
	RU	Count % within RU	56 39.2%	53 37.1%	34 23.8%
	cercetare/ dezvoltare	Count % within cercetare/dezv	44 45.4%	30 30.9%	23 23.7%
	legislatie	Count % within legislatie	158 62.9%	57 22.7%	36 14.3%
	proprietate industrială	Count % within proprietate ind	32 36.8%	45 51.7%	10 11.5%
	ICT	Count % within ICT	21 70.0%	3 10.0%	6 20.0%

e. Evoluția cifrei de afaceri

nevoi de consultanță / asistență * evoluție cifră de afaceri

			evoluție cifră afaceri		
			a crescut	a stagnat	a scăzut
nevoi de consultanță	plan de afaceri	Count % within plan de afaceri	219 50.5%	66 15.2%	149 34.3%
	finante credite	Count % within finante/credite	187 48.8%	78 20.4%	118 30.8%
	marketing	Count % within marketing	188 46.5%	86 21.3%	130 32.2%
	management operational	Count % within management operational	74 51.4%	24 16.7%	46 31.9%
	management financiar	Count % within management financiar	120 48.8%	36 14.6%	90 36.6%
	comert	Count % within comert	38 37.3%	24 23.5%	40 39.2%
	RU	Count % within RU	73 50.7%	42 29.2%	29 20.1%
	cercetare/ dezvoltare	Count % within cercetare/dezv	54 55.1%	28 28.6%	16 16.3%
	legislatie	Count % within legislatie	125 49.8%	45 17.9%	81 32.3%
	proprietate industrială	Count % within proprietate ind	65 71.4%	17 18.7%	9 9.9%

	ICT	Count % within ICT	17 56.7%	5 16.7%	8 26.7%
--	-----	-----------------------	-------------	------------	------------

2.2.2 Nevoi de instruire după:

a. Forma de organizare

nevoi de instruire * forma de organizare

			forma de organizare					
			SRL	SA	PFA	IF	SCM	II
nevoi de instruire	plan de afaceri	Count	340	28	11	2	1	2
		% within plan de afaceri	88.3%	7.3%	2.9%	0.5%	0.3%	0.5%
	finante credite	Count	185	22	6	4		3
		% within finante/credite	83.7%	10.0%	2.7%	1.8%		1.4%
marketing	Count	420	43	7	1	2	4	
	% within marketing	88.1%	9%	1.5%	0.2%	0.4%	0.8%	
management operational	Count	168	25	2	2		3	
	% within management operational	83.2%	12.4%	1.0%	1.0%		1.5%	
management financiar	Count	256	20	3			1	
	% within management financiar	91.1%	7.4%	1.1%			0.4%	

	comert	Count	94	17	2	1	1	2
		% within comert	80.3%	14.5%	1.7%	0.9%	0.9%	1.7%
	RU	Count	174	26				1
		% within RU	86.1%	12.9%				0.5%
	cercetare/ dezvoltare	Count	96	11	2	1	1	2
		% within cercetare/ dezvoltare	84.2%	9.6%	1.8%	0.9%	0.9%	1.8%
	legislatie	Count	174	17	4	2		4
	% within legislatie	85.7%	8.4%	2.0%	1.0%		2.0%	
proprietate industriala	Count	91	9		2	1	1	
	% within proprietate industriala	85.8%	8.5%		1.9%	0.9%	0.9%	
ICT	Count	113	13		3		1	
	% within ICT	85.6%	9.8%		2.3%		0.8%	

b. Domeniu activitate

nevoi de instruire * domeniu de activitate

			domeniu de activitate			
			industrie	construcții	comert	servicii
nevoi de instruire	plan de afaceri	Count % within domeniu activitate	76 19.7 %	46 11.9 %	132 34.2 %	131 34%
	finante credite	Count % within domeniu activitate	46 20.8 %	31 14%	75 33.9 %	69 31.2 %
	marketing	Count % within domeniu activitate	117 24.5 %	42 8.8%	164 24.4 %	154 32.3 %
	management operational	Count % within domeniu activitate	50 24.8 %	25 12.4 %	55 27.2 %	72 35.6 %
	management financiar	Count % within domeniu activitate	39 13.9 %	23 8.2%	113 40.2 %	106 37.7 %
	comert	Count % within domeniu activitate	36 30.8 %	9 7.7%	46 39.3 %	26 22.2 %

	RU	Count % within domeniu activitate	55 27.2 %	25 12.4 %	81 40.1 %	41 20.3 %
	cercetare/ dezvoltare	Count % within domeniu activitate	33 28.9 %	11 9.6%	29 25.4 %	41 36.0 %
	legislatie	Count % within domeniu activitate	39 19.2 %	31 15.3 %	71 35%	62 30.5 %
	proprietate industriala	Count % within domeniu activitate	28 26.4 %	10 9.4%	38 35.8 %	30 28.3 %
	ICT	Count % within domeniu activitate	27 20.5 %	4 3.0%	60 45.5 %	41 31.1 %

c. Localizare activitate

nevoi de instruire * localizare

			localizare	
			urban	rural
nevoi instruire	plan de afaceri	Count % within plan de afaceri	289 75.1%	94 24.6%
	finante credite	Count % within finante/credite	190 86.0%	30 14.0%
	marketing	Count % within marketing	385 80.9%	91 19.1%

	management operational	Count % within management operational	167 82.7%	35 17.3%
	management financiar	Count % within management financiar	216 77.0%	64 23.0%
	comert	Count % within comert	99 83.2%	20 16.8%
	RU	Count % within RU	161 78.2%	45 21.8%
	cercetare/ dezvoltare	Count % within cercetare/dezvoltare	93 78.8%	25 21.2%
	legislatie	Count % within legislatie	176 85.5%	30 14.5%
	proprietate industriala	Count % within proprietate industriala	101 84.8%	18 15.2%
	ICT	Count % within ICT	114 77.6%	33 22.4%

d. Tip întreprindere

nevoi de instruire * tip întreprindere

			tip întreprindere - mărime		
			micro	mică	mijlocie
nevoi de instruire	plan de afaceri	Count % within plan de afaceri	242 63.4%	80 20.9%	60 15.7%
	finante credite	Count % within finante/credite	108 49.3%	63 28.8%	48 21.9%
	marketing	Count % within marketing	262 55.9%	132 28.1%	75 16%
	management operational	Count % within management operational	104 51.7%	49 24.4%	48 23.9%
	management financiar	Count % within management financiar	195 69.6%	51 18.2%	34 12.1%
	comert	Count % within comert	50 43.5%	38 23.5%	27 23.5%
	RU	Count % within RU	81 41.1%	66 33.5%	50 25.4%
	cercetare/ dezvoltare	Count % within cercetare/dezvoltare	54 48.2%	32 28.6%	26 23.2%
	legislatie	Count % within legislatie	105 52.5%	61 30.5%	34 17.0%

	proprietate industrială	Count % within proprietate industrială	59 50.0%	42 35.6%	17 14.4%
	ICT	Count % within ICT	79 53.4%	38 25.7%	31 20.9%

e. Evoluția cifrei de afaceri

nevoi de instruire * evoluție cifră de afaceri

			evoluție cifră afaceri		
			a crescut	a stagnat	a scăzut
nevoi de instruire	plan de afaceri	Count % within plan de afaceri	204 53.3%	49 12.8%	130 33.9%
	finante/credite	Count % within finante/credite	103 47.2%	55 25.2%	60 27.5%
	marketing	Count % within marketing	211 44.5%	93 19.6%	170 35.9%
	management operational	Count % within management operational	116 58.3%	32 16.1%	51 25.6%
	management financiar	Count % within management financiar	154 55.2%	32 11.5%	93 33.3%
	comert	Count % within comert	49 41.5%	24 20.3%	45 38.1%
	RU	Count % within RU	117 56.5%	46 22.2%	44 21.3%

	cercetare/ dezvoltare	Count % within cercetare/dezv	58 50.4%	27 23.5%	30 26.1%
	legislatie	Count % within legislatie	109 54.2%	42 20.9%	50 24.9%
	proprietate industriala	Count % within proprietate ind	56 46.7%	25 20.8%	39 32.5%
	ICT	Count % within ICT	87 59.2%	28 19%	32 21.8%

CAPITOLUL III – CONCLUZII

Studiul de cercetare a fost realizat în anul 2009 pe baza unor chestionare completate ca urmare a interviuării reprezentanților firmelor care activează în două regiuni din România, respectiv: Regiunea Nord-Vest și Regiunea Centru, cele două regiuni constituind Macroregiunea 1 în România. Au fost stabilite anumite restricții în stabilirea mărimii eșantionului pentru a avea o abatere rezonabilă (în acest caz de +/- 3%) la costuri de realizare acceptabile. De asemenea, am dezvoltat chestionarul pe două componente:

- a) stabilirea contextului economic actual în care activează mediul de afaceri
- b) identificarea nevoilor de sprijin pentru IMM-uri (asistență / consultanță și instruire)

Agenții economici intervievați au avut următoarele caracteristici:

- 86,8% fiind organizate ca și SRL, 8,4% SA, 4,8% alte forme de organizare;
- 35,4% activează în domeniul serviciilor, 32,3% în cel al comerțului, 22,5% în industrie și 9,8% în construcții;
- 83,4% sunt cu activități preponderente în zona urbană, 16,6% din zona rurală;
- 59,8% sunt microîntreprinderi, 25,2% întreprinderi mici și 15% întreprinderi mari;

- 45,4% au avut o creștere a cifrei de afaceri în ultimii 3 ani, 31,7% au avut o scădere a cifrei de afaceri, 22,9% au avut o stagnare a cifrei de afaceri;
- 69,5% sunt organizați pe departamente iar 30,5% nu au o structură pe departamente.

Cifra de afaceri a firmelor intervievate a avut o evoluție pozitivă la cele care activează în domeniul serviciilor, urmată de cele din domeniul comerțului și industriei, iar cele mai puține din domeniul construcțiilor. De asemenea, această evoluție pozitivă a fost remarcată mai mult la întreprinderile care au o structură organizată pe departamente.

Evoluția cifrei de afaceri a fost determinată în special de piața în care își desfășoară activitatea întreprinderea urmată de: managementul operațional, abilitățile personale, management financiar, finanțarea afacerii, tehnologie și legislație. Au mai fost precizați și alți factori care au determinat evoluția cifrei de afaceri, respectiv: criza economică existentă, dispariția de pe piață a unor clienți, reducerea bugetului pentru anumite domenii cum ar fi cel IT, scăderea prețurilor, modificare cod fiscal.

Analiza răspunsurilor la chestionare a identificat domeniile în care întreprinderile ar avea nevoie de consultanță / asistență, respectiv:

- 1) plan de afaceri – 37,1%
- 2) marketing – 34,7%
- 3) finanțare / credite – 33%
- 4) legislație – 21,6%
- 5) management financiar – 21%

- 6) management operațional – 12,5%
- 7) resurse umane – 12,4%
- 8) comerț – 8,8%
- 9) cercetare / dezvoltare – 8,4%
- 10) proprietate industrială – 7,8%
- 11) ICT – 2,6%

De asemenea, au fost identificate domeniile în care întreprinderile au nevoie de instruire:

- 1) marketing – 40,6%
- 2) plan de afaceri – 32,8%
- 3) management financiar – 23,9%
- 4) finanțe / credite – 18,8%
- 5) legislație – 17,3%
- 6) resurse umane – 17,2%
- 7) management operațional – 17,2%
- 8) ICT – 11,2%
- 9) comerț – 10%
- 10) cercetare / dezvoltare – 9,7%
- 11) proprietate industrială – 9%

**PENTRU MAI MULTE INFORMAȚII PRIVIND UNIUNEA EUROPEANĂ
VIZITAȚI URMĂTOARELE SITE-URI**

Comisia Europeană

<http://ec.europa.eu>

Comisia Europeană - Directoratul General pentru Extindere - Programul PHARE

http://ec.europa.eu/enlargement/financial_assistance/phare/index_en.htm

Comisia Europeană - Directoratul General pentru Politică Regională

http://ec.europa.eu/regional_policy

Comisia Europeană - Directoratul General pentru Afaceri economice și financiare

http://ec.europa.eu/comm/economy_finance

Consiliul Uniunii Europene

<http://www.consilium.europa.eu>

Parlamentul European

<http://www.europarl.europa.eu>

Biroul de Informare al Parlamentului European în România

<http://www.europarl.ro>

Curtea Europeană de Justiție

<http://curia.europa.eu>

Curtea Europeană de Conturi

<http://eca.europa.eu>

Comitetul Economic și Social

<http://eesc.europa.eu>

Comitetul Regiunilor

<http://cor.europa.eu>

Banca Centrală Europeană

<http://www.ecb.int>

Banca Europeană de Investiții

<http://eib.eu.int>

Reprezentanța Comisiei Europene în România

http://ec.europa.eu/romania/index_ro.htm

Misiunea Permanentă a României pe lângă Uniunea Europeană

<http://ue.mae.ro>

Centrul Român de Informare de la Bruxelles

<http://www.roinfocentre.be>

Uniunea Europeană în lume

<http://ec.europa.eu/comm/world>

PARTENERI



FUNDAȚIA CDIMM MARAMUREȘ

Adresa: Bd. Traian nr. 9/16, 430211 Baia Mare

Telefon: 0262-224.870 **Fax:** 0262-222.409

E-mail: radu@cdimm.org **Web:** www.cdimm.org

Consultanță de afaceri, organizare cursuri/seminarii; planuri de afaceri; administrare programe sau proiecte; editură; informații despre Uniunea Europeană.



CAMERA DE COMERȚ ȘI INDUSTRIE BISTRITĂ-NĂȘĂUD

Adresa: Str. Petre Ispirescu nr. 15A, 420081 Bistrița

Telefon/Fax: 0263-230.640, 0263-210.038, 0263-210.049

E-mail: monica.muresan@cciabn.ro **Web:** www.cciabn.ro

Consultanță de afaceri, pregătire profesională, management.



CAMERA DE COMERȚ ȘI INDUSTRIE BRAȘOV

Adresa: Bd. Mihail Kogălniceanu nr. 18-20, 500173 Brașov

Telefon/Fax: 0268-547.073, 0268-547.077

E-mail: sorina.blejan@ccibv.ro **Web:** www.ccibv.ro

Consultanță de afaceri, pregătire profesională, management.

